

SOUTIEN TEMPS DE RENCONTRE RÉSEAUX FORMATIONS ACCOMPAGNEMENTS MÉTHODOLOGIQUES ORGANISATION COMMUNICATION

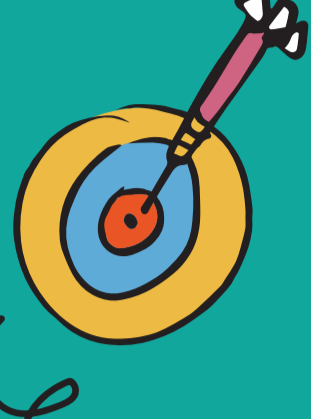
RAPPORT D'ACTIVITÉS 2020

396 Activités du ANIMATIONS CLPS-BW

PARTICIPATION CENTRE DE DOCUMENTATION



FINALITÉS



SOUTENIR

SOUTENIR LES PROFESSIONNELS LOCAUX ISSUS DE SECTEURS D'ACTIVITÉ VARIÉS DANS LE DÉVELOPPEMENT DE PROJETS DE SANTÉ GLOBALE ET POSITIVE REpondant AUX BESOINS DE LA POPULATION.

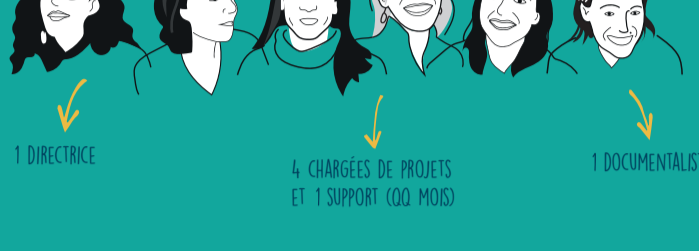
ANCER

ANCER LES STRATÉGIES PROPOSÉES DANS LE CHAMP DE LA PROMOTION DE LA SANTÉ AU CŒUR DES PRATIQUES DES PROFESSIONNELS.

Une équipe multidisciplinaire et multithématique dont 2 emplois APE

ÉQUIPE 2020

7 EMPLOYÉS
5,7 ETP EN MOYENNE



1 DIRECTRICE
4 CHARGÉES DE PROJETS ET 1 SUPPORT (0,2 MOIS)
1 DOCUMENTALISTE

LES INSTITUTIONS MEMBRES DU CLPS-BW : PROVINCE DU BRABANT WALLON, ILSW, ONE, ECOSSEAS PSE-LIBRE, LES ŒUVRES SOLIDAIRES ET SOCIALES, COHEZIO, SOLIDARIS, INFOR SANTÉ, DES MUTUALITÉS CHRÉTIENNES, LES FEMMES PREVOYANTES SOCIALISTES.

10 FORMATIONS individuelles

LES FORMATIONS DE L'ÉQUIPE 2020

3 FORMATIONS communes

LA VISION DU CLPS-BW

LA GESTION DES CONFLITS

LES PREMIERS SECOURS

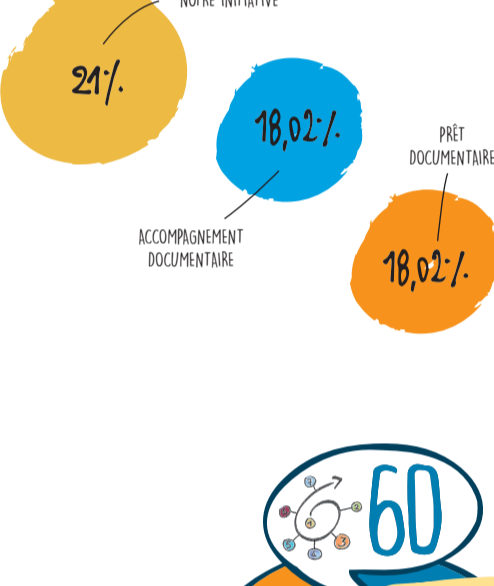
méthodologiques (THÉORIE U, RELATION DE POUVOIR, APPROCHES CRITIQUES DES MÉDIAS, COMPÉTENCES DE FACILITATEUR, COMMUNICATION DE CRISE)

thématiques (VIE AFFECTIVE ET SEXUELLE, ASSUÉTUDES, ÉCRANS/ENVIRONNEMENT, HYGIÈNE, DÉTERMINANTS DE LA SANTÉ, PAIR AIDANCE, CONFINEMENT)

FINANCEMENT

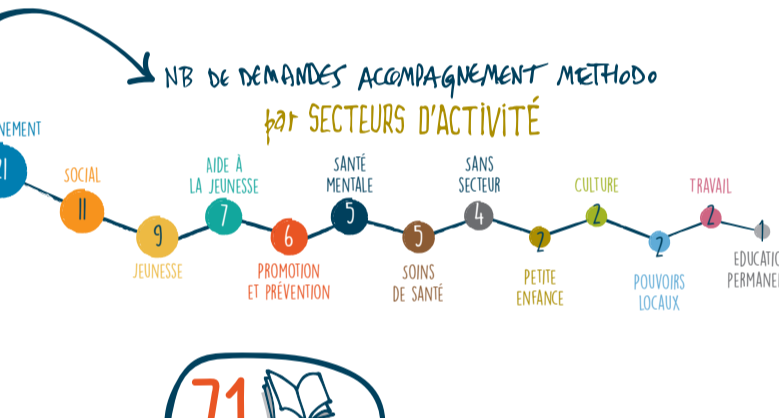
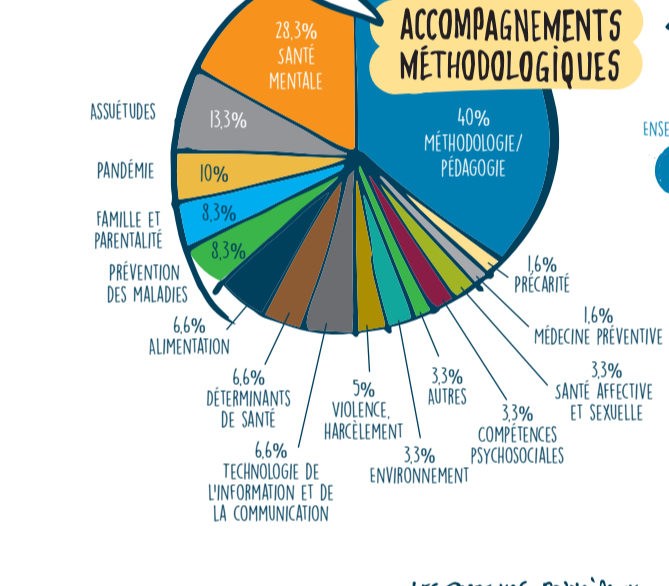
ASBL AGRÉÉE PAR Familiales santé handicap (64,3%) ET SOUTENUE PAR (34,4%)
+ AIDES À L'EMPLOI (1,7%) - BUDGET 2020 : 83% FRAIS DE PERSONNEL ET 17% DE FRAIS DE FONCTIONNEMENT.

LES ACTIVITÉS

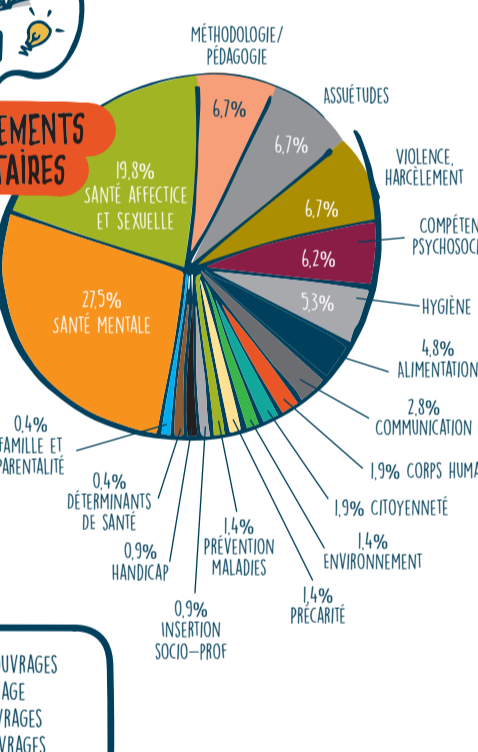


1,52% ACCOMPAGNEMENT POUR UNE DEMANDE DE SUBVENTION
2,03% COMMUNICATION SUR DEMANDE
4,57% FORMATION
5,33% DIFFUSION D'OBJETS DE COMMUNICATION

6 ACCOMPAGNEMENTS POUR UNE DEMANDE DE SUBVENTION



71 ACCOMPAGNEMENTS DOCUMENTAIRES



32 DIFFUSION D'OBJETS DE CAMPAGNES

BROCHURES, PRÉSÉRATIFS, OUTILS CAMPAGNES DE PROMOTION DE LA SANTÉ

ACQUISITION DE NOUVEAUX OUTILS PAR THÉMATIQUE :
SANTÉ MENTALE 34 OUTILS - 47 OUVRAGES
ÉPIDÉMIOLOGIE 8 OUTILS - 8 OUVRAGES
EVRAS 19 OUTILS - 10 OUVRAGES
HANDICAP 7 OUTILS - 13 OUVRAGES
HYGIÈNE 5 OUTILS - 1 OUVRAGE

ADDITION 3 OUTILS - 3 OUVRAGES SOCIAL, 2 OUTILS - 1 OUVRAGE SOCIÉTÉ, 3 OUTILS - 8 OUVRAGES MALADIE, 3 OUTILS - 4 OUVRAGES MÉTHODOLOGIE, 6 OUTILS - 19 OUVRAGES ALIMENTATION, 1 OUTIL - 1 OUVRAGE ENVIRONNEMENT, 1 OUTIL - 1 OUVRAGE SANTÉ GLOBALE, 1 OUTIL

18 SOUTIEN LOGISTIQUE

- PRÊT DE MATÉRIEL INFORMATIQUE.
- ABONNEMENT VISIO.
- OUTILS COLLABORATIFS

18 ORGANISATION DE TEMPS DE RENCONTRE ET FORMATIONS - PARTICIPATION

DEMANDÉS 12
PRÉSENTATION ET ANIMATION DE L'OUTIL «ET SI ON EN PARLAIT D'ABORD ?» AU SEIN DE DIVERS SERVICES, RÉSEAUX LOCAUX ET RÉGIONAUX.

INITIÉS 6
«ÉCOLE POUR TOU-T-ES»
«WAVRE NUMÉRIQUE»
«ET SI ON EN PARLAIT D'ABORD ?»
«ÇA DÉPEND DE MOI»
«C'EST TA VIE»

ETS'IL ON EN PARLAIT ?

PARTICIPATION ET SOUTIEN AUX RÉSEAUX LOCAUX

7 AVEC UN RÔLE DE SOUTIEN MÉTHODO ET/OU (CO)ANIMATION

- GT INTER-RÉSEAUX SUR LE CONSENTEMENT
- PLATEFORME ENSEIGNEMENT ET AIDE À LA JEUNESSE
- LES GT DU RÉSEAU INTERSECTORIEL ARCHIPEL (SANTÉ MENTALE ENFANTS ET JEUNES) : JOURNÉE DU RÉSEAU JEUNES ET CONSOMMATIONS, ENFANTS À BESOINS SPÉCIFIQUES, PARENTALITÉ FRAGILISÉE
- GRUPPE 19

15 PARTICIPATION À DES RÉSEAUX LOCAUX ET GROUPEZ DE TRAVAIL AVEC UNE COUVERTURE TERRITORIALE PROVINCIALE

- PARTICIPATION À DES RÉSEAUX/GT AYANT UN CHAMP D'ACTION SUPRA COMMUNAL 9
- PARTICIPATION AUX RÉSEAUX LOCAUX/GT AYANT UN CHAMP D'ACTION COMMUNAL 15

8 AVEC UN RÔLE DE PARTICIPATION ET REPRÉSENTANT LA PROMOTION DE LA SANTÉ

- AIDE ET SOINS ASSUÉTUES EN BW (CASARBW)
- CONSEIL DE PRÉVENTION DE L'AIDE À LA JEUNESSE
- COMMISSION SUBRÉGIONALE HANDICAP
- INTER-RÉSEAUX DU BRABANT WALLON
- PLATEFORME ENSEIGNEMENT ET AIDE À LA JEUNESSE
- COMITÉ RÉSEAU ARCHIPEL
- MIDIS SOCIAUX DE WAVRE
- PLATEFORME WATERLOO-BRAINE-LALLEUD

3 INITIER DES RÉSEAUX LOCAUX

- CONCERTATION DES INTERVENANTS EN MAISONS DE REPOS
- CONCERTATION DE JODOIGNE (ANNULÉE)
- CONCERTATION AUTOUR DES ACTIONS MENÉES DANS LE CADRE DE LA JOURNÉE MONDIALE DE LUTTE CONTRE LE SIDA

PARTICIPATION/ANIMATION À DES RÉSEAUX SUPRA LOCALS

17 RÉSEAUX ACTIFS SUR LE TERRITOIRE DE LA RÉGION WALLONNE

6 RÉSEAUX ACTIFS SUR LE TERRITOIRE DE LA FÉDÉRATION WALLONNE-BRUXELLES

AVEC LES CLPS WALLONS OU EN TANT QUE REPRÉSENTANTS DES CLPS :

- RÉUNIONS INTERCLPS ET GT (OUTILS PARTAGÉS, COVID, COMMUNICATION)
- COMITÉ DE PILOTAGE WALLONNIE AMIE DES AÎNÉS
- COMITÉ DE PILOTAGE DE L'OFFRE DE SOINS EN SANTÉ MENTALE
- RÉUNIONS INTERDOC
- RÉUNIONS INTER POINTS D'APPUI EVRAS
- RÉUNIONS INTER POINTS D'APPUI ASSUÉTUES
- RÉUNIONS INTERSENIORS

AU SEIN D'INSTITUTIONS OU GROUPEMENT D'INSTITUTIONS DE PROMOTION DE LA SANTÉ :

- ASSEMBLÉE GÉNÉRALE DE LA PLATEFORME PRÉVENTION SIDA
- ASSEMBLÉE GÉNÉRALE DE QUESTION SANTÉ ASBL
- FEMMES ET SANTÉ
- ENSEMBLE POUR LA SANTÉ

AU SEIN DE LA FÉDÉRATION WALLONNE DE PROMOTION DE LA SANTÉ (FWPS) :

- RÉUNIONS DE CA ET AG
- GT ÉVALUATION ET PRÉPARATION AG INTERFÉDÉ, JOURNÉE DE TRAVAIL, ANIMATION AG

SOCIAL/SANTÉ • RÉSEAU ÉGALITÉ
ENSEIGNEMENT ET JEUNESSE • RÉSEAU PRÉVENTION HARCELEMENT

SANTÉ MENTALE • OPTIC

101 COMMUNICATION À NOTRE INITIATIVE

TYPES DE COMMUNICATION :

- INTERVIEWS, TÉMOIGNAGES 15
- MAILCHIMP/ INVITATIONS CIBLÉES 10
- BULLETINS DE COMMUNICATION 9
- PROJETS PARTAGÉS 5
- ACTUALITÉS SITE INTERNET 8

NOUVEAUTÉS :

- CLPS-BW SUR FACEBOOK 71
- PLATEFORMES SUR LE SITE INTERNET DU CLPS-BW « RESSOURCES CORONA » ET « SANTÉ DES AÎNÉS »
- CRÉATION D'UNE VIDÉO DE PRÉSENTATION DE L'OUTIL « ET SI ON EN PARLAIT D'ABORD ? »

OUTILS NUMÉRIQUES

APPROFONDIR LES OUTILS NUMÉRIQUES DANS LES ACTIVITÉS DU CLPS-BW :

ZOOM, KLAXOON, MIRO, FLICKR, TEAMS...

8 COMMUNICATION SUR DEMANDE

ARTICLES DANS REVUE ÉDUCATION SANTÉ, BRUXELLES EN MOUVEMENT, DE LA FWPS
PRÉSENTATION DU CLPS-BW ET DE SES OUTILS AUPRÈS D'ÉQUIPES, DE RÉSEAUX
INTERVIEWS

PERSPECTIVES

- DÉMÉNAGEMENT 2021
- OUTILS PARTAGÉS ENTRE LES CLPS WALLONS
- BULLETINS DE COMMUNICATION «SPECIAL OUTILS»
- CRÉINVENTER LE TRAVAIL SUITE À LA CRISE COVID

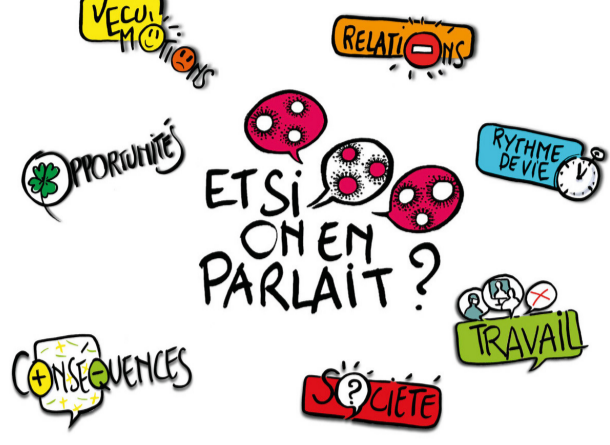
L'année 2020 est marquée par la crise COVID-19. Un jour avant le confinement du mois de mars, le CLPS-Bw organise une journée intitulée « Ecole pour tou-te-s » qui rassemblait des professionnels de divers secteurs pour penser une école inclusive. Plusieurs temps de rencontre et accompagnements ont dû être ensuite brutalement annulés, puis reportés selon d'autres modalités.

L'équipe du CLPS-Bw a alors fait preuve de beaucoup de résilience. De nouveaux outils ont été imaginés pour rester en lien : des témoignages, un recueil des initiatives locales, la création de nouveaux outils pour échanger sur les vécus et saisir les opportunités, la multiplication des visio-conférences, la recherche, l'utilisation et la diffusion quasi immédiate d'outils collaboratifs en ligne pour poursuivre les accompagnements et la participation dans les réseaux locaux et régionaux. De nouvelles concertations, groupes de travail et services sont apparus sur le territoire. Le besoin de se fédérer, de mieux s'organiser et de se connaître s'est très vite fait ressentir. Le CLPS-Bw y a contribué.

Ce rapport, mis en images plus qu'en mots, tente de traduire les éléments marquants de l'activité de l'asbl durant cette année tourmentée.



CLPS-Bw asbl
Chaussée des Collines 54
1300 Wavre
010/62 17 62
info@clps-bw.be
www.clps-bw.be



Un outil pour échanger autour de la période COVID

Lors du premier confinement et du déconfinement qui a suivi, le CLPS-Bw a pensé et réalisé un outil visant à se poser et échanger en équipe autour de cette période troublée, avant ou au moment de reprendre le travail. Depuis, l'outil s'adapte et évolue en fonction de l'actualité et de son impact sur nos vies et notre travail.

« Et si on en parlait d'abord ? »

a pour objectifs :

- de mettre des mots, s'exprimer sur ce qui est ou a été vécu ;
- d'échanger entre collègues ;
- d'utiliser les éléments récoltés pour en faire une opportunité de changement dans notre manière de travailler.

L'outil est composé d'une série de cartes « questions » classées par thématique (Vécu et émotions, Relations, Rythmes de vie, Travail, Société, Conséquences, Opportunités) et de propositions d'animation. L'idée est que les professionnels se l'approprient et puissent l'utiliser tant en équipe qu'avec leur public.

Le CLPS-Bw propose son aide pour réfléchir et adapter l'animation au contexte de l'équipe, voire pour l'animer afin de permettre la participation de toutes et tous. L'ensemble de l'outil est téléchargeable sur notre site Internet.

La vie rêvée du Pangolin

[imagier]

d'après une installation artistique dans l'espace public de Alain de Pierpont (asbl Hors Jeu) réalisée dans le cadre du Parcours d'artistes Profondsart - Limal



Un outil pour échanger autour de la période COVID

Imagier composé de 96 images réalisées dans le cadre d'ateliers artistiques et d'animations d'expression sur la crise COVID-19. Ateliers d'expression animés à l'aide du support « Et si on en parlait d'abord ? ».

L'imagier « La vie rêvée du Pangolin »

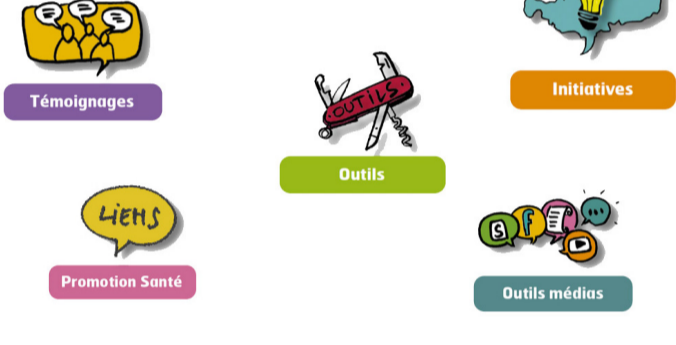
a pour objectifs :

- de mettre des mots, s'exprimer sur ce qu'on a vécu personnellement ou professionnellement pendant cette période, à travers la symbolique des images ;
- d'inviter au partage autour de ces vécus ;
- de stimuler l'expression créative des ressentis ;
- de permettre la compréhension réciproque de vécus et points de vue différents ;
- d'imaginer ensemble des manières créatives de vivre ces périodes difficiles et de renforcer la solidarité ;
- d'utiliser les éléments récoltés pour en faire une opportunité de changement dans notre manière de vivre ou de travailler ensemble aujourd'hui.

L'imagier, accompagné d'une fiche pédagogique avec des propositions d'animations, invite chacun à s'exprimer sur son vécu de la crise et à le partager.

L'outil s'adresse tant aux professionnels qu'à leur public.

Ressources Corona



En mai 2020, le CLPS-Bw a développé sur son site Internet une Plateforme « Ressources Corona ».

En lien avec un grand nombre de professionnels, le CLPS-Bw a pu identifier et partager la manière dont ils avaient adapté leur travail et rebondi face aux difficultés rencontrées.

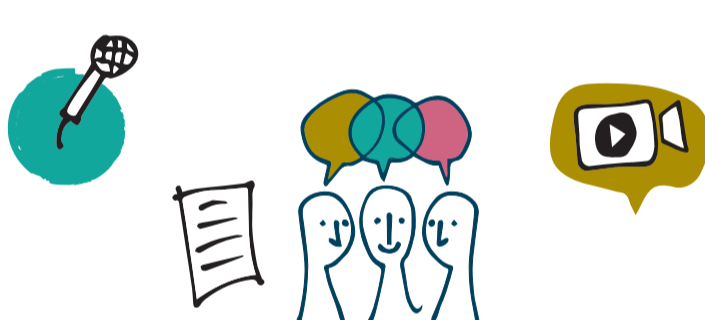
La Plateforme « Ressources Corona »

propose :

- des outils en lien avec le COVID et diverses thématiques comme l'hygiène, la santé mentale, la méthodologie, les questions de société, les outils numériques ;
- des témoignages et initiatives des professionnels de secteurs d'activité variés ;
- des articles qui font le lien entre la crise et la promotion de la santé.

Cette Plateforme a été diffusée via la newsletter et lors des différents accompagnements et participations à des réseaux.

Témoignages



Pendant le confinement de mars à septembre, le CLPS-Bw a réalisé des entretiens-interviews de divers professionnels et les a publiés sur son site Internet et via Facebook.

L'équipe du CLPS-Bw avait réalisé un court questionnaire diffusé préalablement aux professionnels. Ce questionnaire a été adapté au fil des témoignages afin de correspondre aux évolutions des conditions de travail suite à la crise sanitaire.

Objectifs :

- Mieux comprendre les réalités vécues par les services durant la crise ;
- Rendre visibles les adaptations de fonctionnement des services durant la crise ;
- Echanger sur les initiatives innovantes proposées par les professionnels du territoire et les partager.

La variété des secteurs d'activité interrogés (coordination de soins à domicile, maison médicale, compagnie théâtrale, élu communal, personnel de crèche, plan de cohésion sociale, CPAS, écoles, centre de planning familial...) a permis de faire découvrir les différentes pratiques professionnelles.

Les modalités de récolte ont été variées : visio-conférences enregistrées, interviews téléphoniques, diffusion d'un questionnaire écrit. Tous les témoignages ont ensuite été retravaillés pour qu'ils ne durent que quelques minutes.

Les initiatives récoltées durant ces interviews ont été collationnées sous l'onglet « initiatives ».

Plateforme Internet « Santé des aînés »



Afin d'offrir une série de ressources aux professionnels de ce secteur, la Plateforme « Santé des aînés » a été mise en place fin 2020 sur notre site Internet.

La Plateforme « Santé des aînés »

propose :

- des outils destinés à ou adaptables pour travailler avec un public d'aînés et répartis par thématique ;
- une présentation brève et non exhaustive des intervenants travaillant auprès des personnes âgées sur le territoire du Brabant wallon ;
- des projets innovants initiés par des professionnels du Brabant wallon ou au-delà ;
- une rubrique COVID et santé des aînés présentant une liste non-exhaustive d'intervenants ayant adapté leurs pratiques à la crise, des outils pour aborder les questions liées au COVID avec les personnes âgées ou les professionnels et des projets et initiatives qui ont vu le jour ;
- une rubrique sur le projet WADA « Wallonie Amie Des Aînés ».

Cette Plateforme est en constante évolution et est alimentée régulièrement.

Concertation entre intervenants au sein des MR/MRS



De nombreux professionnels extérieurs aux maisons de repos interviennent pour soutenir les résidents, leurs familles, le personnel.

En été, suite au constat que ces interventions étaient souvent réalisées de manière dispersée et non concertée, certains acteurs ont interpellé le CLPS-Bw en a mis en place une concertation entre intervenants au sein de repos. Cette concertation a eu lieu deux fois en 2020 en collaboration avec la Plateforme de concertation en santé mentale du BW. Elle a réuni des professionnels travaillant et / ou intervenant en maison de repos.

La « Concertation COVID et santé des aînés »

visait à :

- avoir un aperçu de ce que chacun fait ou peut faire au sein des MR / MRS ;
- s'exprimer, échanger sur les vécus, besoins, questions, difficultés, ... ;
- se concerter, identifier les complémentarités.

De ces rencontres est apparu un besoin de communiquer de manière conjointe vers les maisons de repos quant aux différentes offres existantes.

Perspectives : Communication vers les maisons de repos



Les concertations de professionnels intervenant en offre de repos ont mis en lumière la nécessité de proposer une action conjointe aux différentes maisons de repos du Brabant wallon.

Deux groupes de travail se sont mis en place pour avancer plus concrètement dans la réalisation de deux documents : l'un à l'attention du personnel des maisons de repos, l'autre à l'attention des résidents.

Le flyer pour le personnel soignant

visait à :

- informer les travailleurs sur les dispositifs existants pour prendre soin d'eux (en période COVID).

L'affiche pour les résidents

- les informer sur les offres qui leur sont destinées dans cette période COVID ;
- rendre visible la variété de l'offre de soutien en santé mentale disponible sur le territoire ;
- encourager la capacité d'action et d'auto-détermination des résidents en décidant eux-mêmes de se diriger vers les services adéquats ;
- créer le lien avec le résident en écoutant le dialogue autour de l'offre disponible, en étant attentif à ses besoins.

La concertation de 2021 a permis d'enrichir et peaufiner les propositions des groupes de travail.